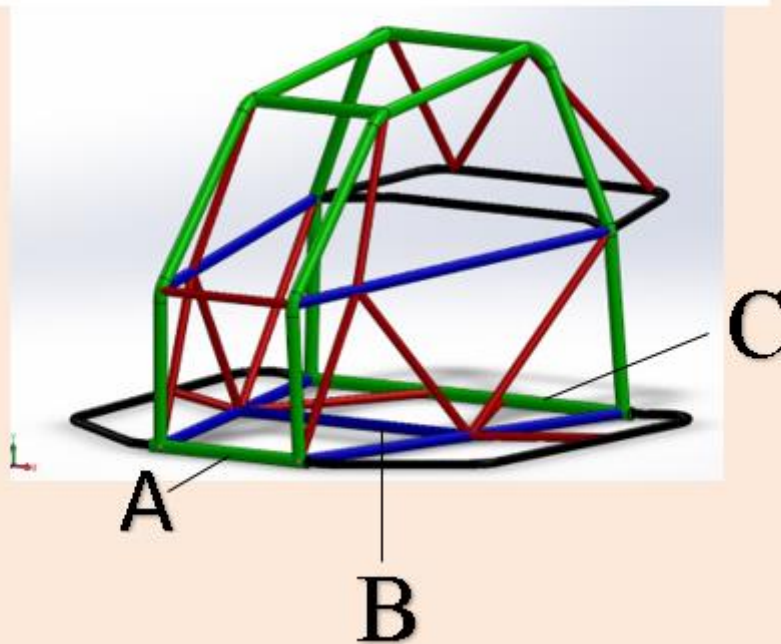
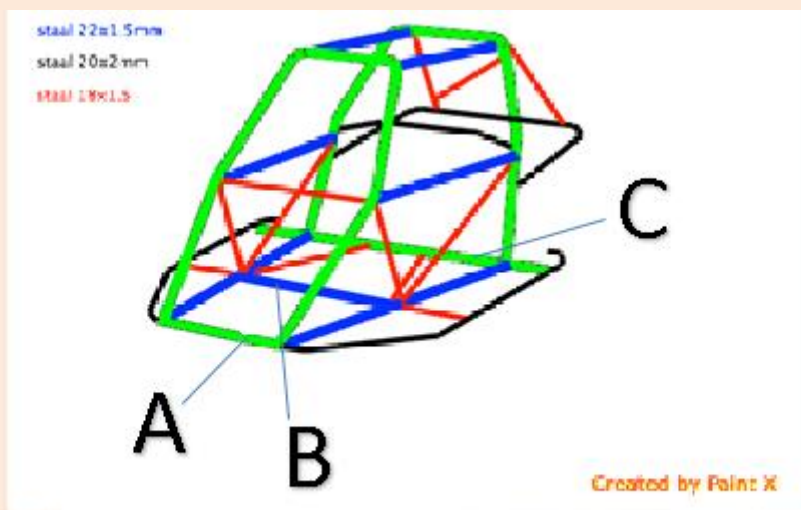


<b>Artikel 1 ALGEMEEN REGLEMENT</b>	
<b>1.1</b>	In deze klasse rijden uitsluitend voertuigen – éénzitter frames – met carrosserieën welke speciaal voor de autocross ontworpen zijn. En waarvan het silhouet geen gelijkenis vertoont met een in serie vervaardigde auto (dit in tegenstelling tot artikel 1.5). Het reglement voor deze klasse is alleen te downloaden op de website van de KNAF ( <a href="http://www.knaf.nl">www.knaf.nl</a> ).
<b>Artikel 2 LICENTIE EN EXAMEN</b>	
<b>2.1</b>	<p><b>Licentie</b></p> <p>Bepalingen m.b.t. licentie voor Mini Buggy Klasse</p> <ul style="list-style-type: none"> <li>▪ <u>Jongeren (junioren)</u> komen in aanmerking voor een autocrosslicentie vanaf 6 jaar. In het jaar dat men 12 jaar wordt mag voor het laatst worden deelgenomen in de Mini Buggy klasse.</li> <li>1. hij/zij moet een rijvaardigheidsproef afleggen;</li> <li>2. hij/zij moet over voldoende reglementenkennis beschikken;</li> <li>▪ Bovenstaande wordt getoetst door middel van een examen, dit examen wordt afgenomen door personen die hiervoor door het BSAC worden aangesteld.</li> <li>▪ Wanneer de junior het examen met goed gevolg heeft afgelegd ontvangt de junior een certificaat.</li> <li>▪ Hierna zal de licentie door het KNAF kantoor worden verstrekt.</li> <li>▪ De junior moet minimaal 1 maand voor het examen de licentie aanvragen bij de KNAF.</li> <li>▪ <b>Zie <a href="http://www.knaf.nl">www.knaf.nl</a>. Kosten voor de 1e juniorlicentie (Mini Buggy- Junior of Junior Buggy ) € 35,-</b></li> </ul>
<b>2.2</b>	<p><b>Mini Buggy Examen</b></p> <p>Wanneer kan men het Mini Buggy Examen afleggen?</p> <ul style="list-style-type: none"> <li>▪ Aan het begin van het seizoen bestaat de mogelijkheid om in elke regio het examen af te leggen. Deze data worden ± twee weken voor de 1<sup>e</sup> wedstrijd in de regio's bekend gemaakt op <a href="http://www.knaf.nl">www.knaf.nl</a>. Tevens kan de avond voorafgaand aan een NK-wedstrijd het examen afgelegd worden. Andere mogelijkheden zijn er niet!</li> <li>▪ Iedere Mini Buggy Junior moet zich minimaal één week van tevoren aanmelden voor het examen. Dit kan bij de werkgroep Juniorklasse via <a href="mailto:autocross@knaf.nl">autocross@knaf.nl</a>.</li> </ul>
<b>Artikel 3 CIRCUIT/BAAN</b>	
<b>3.1</b>	Er moet minimaal een geul tussen de 10 en 20 cm diep zijn <b>aangebracht</b> waar <b>achter</b> een dam op getrokken wordt tussen de 20 en 30 cm zodat de som van beiden minimaal 40 cm is. Of een dam van 40 cm hoog met aan de baanzijde een hoek van 60 graden. <b>De baanbreedte moet minimaal 8 meter bedragen.</b>
<b>3.2</b>	<b>De ouders en/of voogd (begeleiders) mogen begeleiding geven tot en met de voorstart. Hierna moeten zij zich begeven achter de baan afzetting, gemarkeerd door dranghekken.</b>

**Artikel 4 VEILIGHEIDSCONSTRUCTIE**

**4.1** Zie onderstaande tekeningen voor minimale buisdiktemeters en vorm:



Groen 25 x 3 mm / 30 x 2 mm  
 Blauw 22 x 1.5 mm  
 Zwart 20 x 2 mm  
 Rood 18 x 1.5 mm

**4.2** Alle buizen moeten volledig afgelast zijn.

**4.3** De dakplaat moet van staal zijn. De dakplaat moet een minimale dikte hebben van 1,5 mm. De dakplaat moet vast gelast worden aan de 2 hoofdbeugels en de daartussen gelaste dwarsverbindingen.

**4.4** De bodemplaaf moet van staal zijn en een dikte hebben van minimaal 1,5 mm. De bodemplaaf moet deugdelijk vast gelast zijn van de pedalenbuis A tot aan

	<b>dwarsverbinding B. Vanaf de dwarsverbindingsbuis B moet een metalen plaat gemonteerd worden middels een deugdelijke las of lip/schroefverbinding tot de dwarsverbindingsbuis C (staal dikte 1.5 mm / metaal dikte 2.0 mm). De bodemplaat moet geheel gesloten zijn vanaf de pedalenbuis A tot de dwarsverbindingsbuis C.</b>
<b>4.5</b>	Het voorraam moet worden voorzien van gaas van minimaal 2 mm dik en met mazen van maximaal 40x40 mm of 50x25 mm.
<b>4.6</b>	Aan de zijkanten moet een gaaswerk met gaten van maximaal 40x40 mm of 50x25 mm gemonteerd zijn. Dit gaaswerk moet gemonteerd worden met 2 geblokkeerde scharnieren en een deugdelijke sluiting, deze moet van buitenaf ook open te maken zijn. <b>Het gaaswerk moet de gehele zij instap afschermen.</b>
<b>4.7</b>	Wielbasis: maximaal 1500 mm (gemeten op hart wiel)
<b>4.8</b>	Spoorbreedte voor: maximaal 1200 mm (gemeten buitenkant band) Spoorbreedte achter: maximaal 1300 mm (gemeten buitenkant band)

#### **Artikel 5 VEILIGHEID/STOEL/GORDEL**

<b>5.1</b>	Een goed passende stoel met hoofdsteen is verplicht.
<b>5.2</b>	Een Polyester/composiet stoel moet voorzien zijn van een stalen stoelframe, dikte van de buis moet min. 15x1,5 mm
<b>5.3</b>	De stoel moet deugdelijk bevestigd worden op 5 punten.
<b>5.4</b>	Minimaal een 5-punt veiligheidsgordel met, <b>veiligheidssluiting</b> voorzien van heup- en schouderverstelling met haakbevestiging en oogbouten. <b>De gordel moet voldoen aan de ECE/EEC norm. Het vijfde punt moet bevestigd worden aan de dwarsverbinding B van de rolkooi. De maat van deze buis (dwarsverbinding B) moet minimaal 22 x 1.5 mm zijn.</b> <b>Alle andere gordelpunten moeten bevestigd zijn aan een buis die over de gehele lengte voldoet aan de minimale maat van 25 x 3 of 30 x 2 mm.</b> <b>De backstage gordel geleidingbuis moet over de gehele lengte voldoen aan een minimale maat van 25 x 3 mm. (gordelogen moeten deugdelijk gelast zijn). De backstagegordels mogen gelust worden om een buis van 25 x 3 / 30 x 2 mm.</b>
<b>5.5</b>	De verplichte hoofdstroomschakelaar moet zowel van binnen als van buiten uit bediend kunnen worden. Voor wat betreft de buitenzijde moet het bedieningsmechanisme bij de onderzijde van de voorruit/gaas bevestigd zijn. De plaats moet duidelijk zichtbaar zijn aangegeven door een rode schicht (spark) binnen een blauwe driehoek, met witte rand, waarvan de basis tenminste 12 cm is (zie tekening BSAC-290-7).
<b>5.6</b>	Een werkende stoflamp is verplicht.
<b>5.7</b>	De brandstoftank moet afgeschermd worden van het bestuurderscompartiment door middel van een aluminiumplaat van minimaal 1,5 mm. <b>Het motorcompartiment moet middels een metalen gesloten wand van minimaal 1,5 mm dikte volledig van het bestuurderscompartiment afgescheiden. zijn.</b>

#### **Artikel 6 PERSOONLIJKE UITRUSTING**

<b>6.1</b>	Een goed passende onbeschadigde helm met goede sluiting is verplicht, met vizier of stofbril.
<b>6.2</b>	Een race- of cross overall is verplicht.
<b>6.3</b>	Een nekband is verplicht. De nekband moet in goede conditie zijn en een minimale dikte

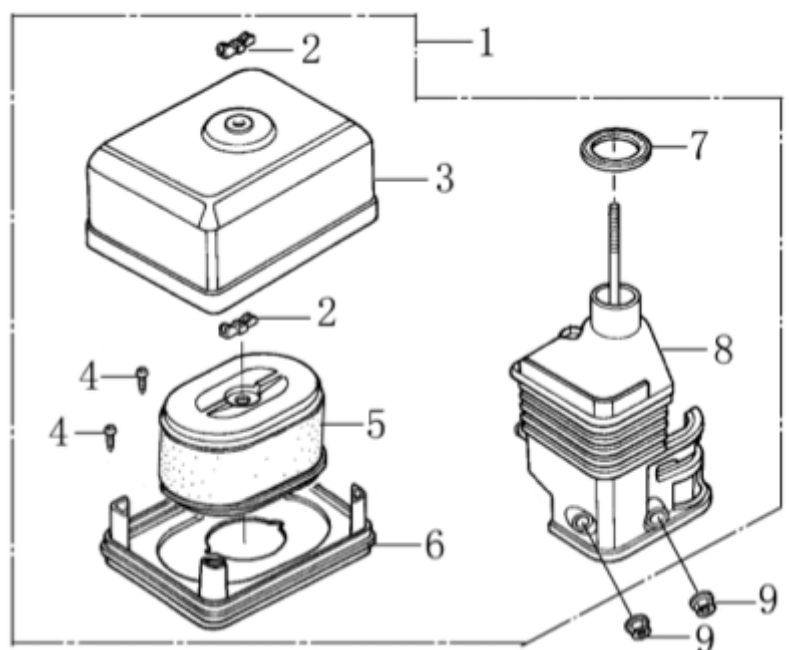
	hebben van 30 mm. Tevens moet de nekband goed aansluiten tussen de helm en de schouder van de rijder
<b>6.4</b>	Racehandschoenen die de handen en polsen bedekken en beschermen zijn verplicht.
<b>6.5</b>	Raceschoenen die de voeten en enkels bedekken en beschermen zijn verplicht.

### Artikel 7 STARTNUMMER

<b>7.1</b>	Het startnummer moet aan 2 kanten duidelijk zichtbaar zijn door middel van een witte achtergrond en zwarte cijfers met een minimale hoogte van <b>140 mm x breedte van 80 mm</b> .
------------	--

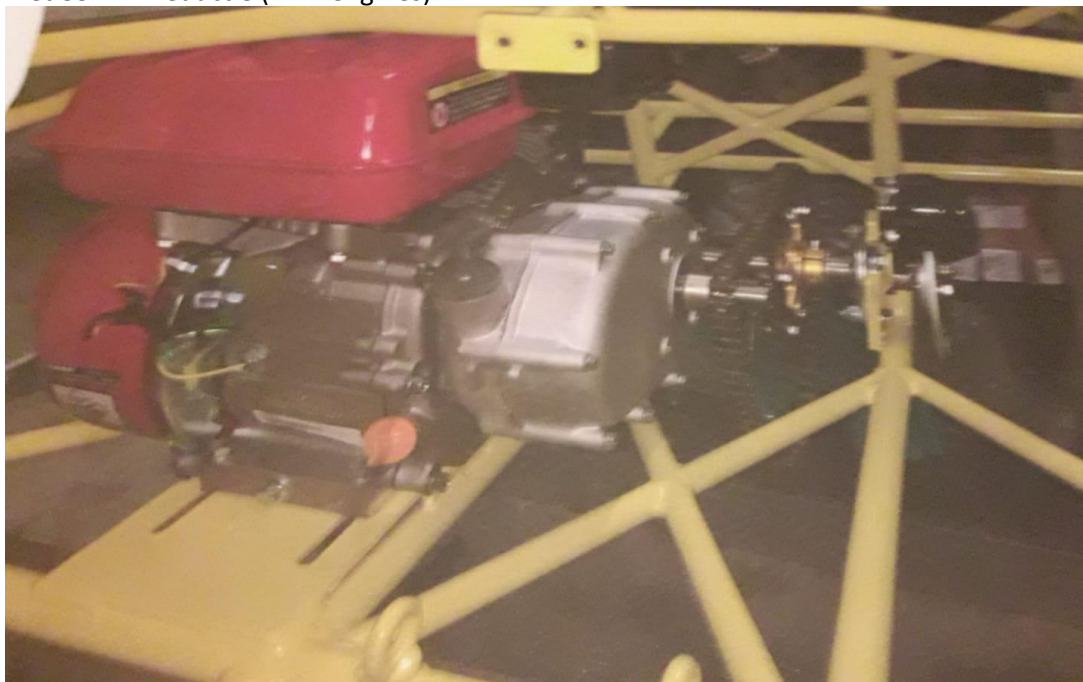
### Artik el 8 MOTOR EN AANDRIJVING

<b>8.1</b>	Motor moet zijn: Honda gx200 of een loncin ptm200.
<b>8.2</b>	Allebei gemonteerd met de originele tank 3,6L.
<b>8.3</b>	Standaard uitlaat (geen wijzigingen toegestaan)
<b>8.4</b>	Luchtfilter is vrij, maar de voetplaat nr 8 moet behouden blijven (zie onderstaande tekening). Wordt de carter ventilatie uit het lichtfilter gehaald dan moet dit opgevangen worden in een catch tank. <b>Voetplaat 8 mag een maximale doorlaat van 30 mm inwendig hebben.</b>



<b>8.5</b>	Originele carburateur (geen wijzigingen toegestaan).
<b>8.6</b>	De toerenbegrenzer mag verwijderd worden en daarom mogen er strakkere klepveren worden gemonteerd met onderdeelnummer: 14751-ZE1-000 van een Honda gx140. Voor de rest moet de motor origineel blijven!
<b>8.7</b>	Brandstof: alleen de in Nederland langs de openbare weg verkrijgbare handelsbrandstof mag worden gebruikt.

- 8.8** De aandrijving naar de achteras wordt verzorgd door een natte centrifugaalkoppeling met een 2:1 reductie (PTM engines)



- 8.9** Tandwielverhouding 11 tand voor en 54 tand achter. Aangedreven door een ketting.

#### **Artikel 9 REMSYSTEEM/ ACHTERAS/ SCHOKBREKERS**

- 9.1** Een goed werkende hydraulische rem alleen op de achteras.
- 9.2** De achteras, minimaal 30 mm, voorzien van kruiskoppelingen of homokineten en er mag geen differentieel gemonteerd worden.
- 9.3** Rondom wordt er met dezelfde schokbrekers gereden. Type: RFY QR-280 /300.

#### **Artikel 10 BANDEN/VELGEN/SPATBORDEN**

- 10.1** Velgen: stalen velgen
- 10.2** Velgmaat voor 8 inch en maximale breedte van 160 mm.  
Velgmaat achter 8 inch en maximale breedte van 170 mm.
- 10.3** **Spatborden op de achterwielen zijn verplicht en moeten deugdelijk bevestigd worden. Het spatbord moet het gehele wiel voor 50 % bedekken. Het spatbord moet bestaan uit PE materiaal met een dikte van 2.0 mm.**

#### **Artikel 11 GEWICHT**

- 11.1** Het minimum gewicht van het deelnemend voertuig (exclusief rijder en zijn complete rijdersuitrusting) inclusief alle vloeistoffen welk zich op het moment van de weging nog in het deelnemend voertuig bevinden, moet minimaal 130 kg zijn.