



Corona protocol Bestuur Sectie Rally

Getoets aan: Rijksoverheid basis gegeven periode 06.05.20

KNAF Corona protocol NOC*NSF voor deelnemers

KNAF Corona protocol activiteiten KNAF en KNMV

Algemeen

Dit protocol is geschreven om het organiseren van auto- rallysport activiteiten, bij verlichting van de maatregelen, weer mogelijk te maken. Dit protocol gaat uit van het actief voorkomen van direct contact tussen deelnemers en het voorkomen van het samenkomen van grote groepen. In de basis is auto- rallysport geen contactsport.

Dit protocol is een dynamisch document dat bij wijze van spreken op dagelijkse basis kan worden aangepast wanneer in de praktijk blijkt dat bepaalde procedures een andere werkwijze verlangen of naar mate richtlijnen strikter worden, of in de toekomst meer vrijheden gaan bieden.

Het voorkomen van verdere verspreiding van het coronavirus staat op de eerste plaats. Alle binnen de auto- rallysport en bij de opstelling van dit document betrokken organisaties onderstrepen dit.

Uitgangspunten:

- **Richtlijnen RIVM zijn te allen tijde leidend.**
- Basisregels voor fasering aanpak COVID-19 Ministerie van Volksgezondheid, Welzijn en Sport.
- De “samenleving” norm van 1,5m
- Hygiëne van de organisatie, deelnemers en officials staat voorop.
- De organisator van een rally evenement zal maatregelen opgelegd door de overheid naleven.
- Ter voorkoming van geldende basis maximum aantal personen voor samenscholing zal een organisator voldoende publiekspunten inrichten om “crowd control” te bevorderen.
- Strikte controle en handhaving zijn van essentieel belang om een succesvolle implementatie van dit protocol te garanderen.

Voor het beoefenen van de rallysport is fysiek contact tussen de deelnemers niet nodig.

In voorbereiding tot het kunnen deelnemen en uitvoeren van een rally evenement, evenals in de organisatie om het organiseren van een evenement goed te laten verlopen, zijn er wel momenten waar personen met elkaar in aanraking zouden kunnen komen en waarvoor richtlijnen zijn opgesteld om dit te voorkomen.

Richtlijnen voor:

- 1) Organisatie en organisatie medewerkers
- 2) Deelnemers en hun teamleden
- 3) Officials

1) Organisatie

ALGEMEEN

- Dient op de volgens het bijzonder reglement aangegeven binnen-locaties zorg te dragen dat deze te allen tijde zijn ingericht voor het handhaven van de 1,5m. afstand. Dat tevens in de toegankelijke ruimtes dit is aangegeven door belijning en pictogrammen.
- Dat de algemene hygiënevoorschriften bij ingang van het servicepark en alle gebouwen in gebruik voor organisatorische handelingen duidelijk zichtbaar zijn.
 - Dat alle voorzieningen die voor sanitaire handelingen zijn opgesteld en of op locaties al aanwezig de 1,5m. gehandhaafd kan worden,
 - Deze van de nodige hygiëne producten zijn voorzien en het sanitair met regelmatige intervallen zal worden gereinigd en gedesinfecteerd.
- Voor horeca- faciliteiten zullen de actuele RIVM- en brancherichtlijnen worden toegepast.
- Er geen centrale ruimtes worden ingericht of vrijgemaakt waar deelnemers, hun teams, vrijwilligers, officials zich kunnen “verzamelen”.
- Ruimtes ter verzameling van kleine groepen kunnen ingericht worden met inachtneming van de 1,5m voor organisatorische doeleinden. Tevens voorzien van desinfecterende handgel en papieren tissues voor persoonlijke hygiëne, zoals:
 - Organisatie leden
 - Wedstrijdleiding / Race control
 - Tijdwaarneming
 - Sportcommissarissen / technische commissarissen
 - Persruimte
- Lunchpakketten
 - Lunchpakketten voor organisatie, wedstrijdleiding, race control, tijdwaarneming en sportcommissarissen dienen klaar te staan in de bovengenoemde ruimtes.
 - Lunchpakketten technische commissarissen op de TC ruimte.
 - Lunchpakketten officials distributie vooraf te regelen of (anders in een daarvoor aangewezen ruimte af te halen).
- Alle tot organisatie, deelnemers, en officials aangewezen locaties en faciliteiten zijn **NIET** toegankelijk voor publiek (inclusief service park). Leden van de organisatie, deelnemers en officials zullen daarom duidelijk kenbaar zijn door ID-Badges.
 - Organisatie locaties en faciliteiten die door publiek benaderd kunnen worden dienen goed zichtbaar van “verboden voor publiek” voorzien te worden.

Succesvolle toepassing van de in dit protocol opgenomen maatregelen is alleen mogelijk wanneer alle betrokken partijen zich volledig bewust zijn van de noodzaak van de getroffen maatregelen en zich daar ook naar gedragen.

PUBLIEK

- Een rally evenement wordt verreden in de open lucht en op afgesloten openbare wegen, die door haar aard en lengte niet zijn af te sluiten om als publieksvrij evenement in te richten. Slechts enkele privé terreinen dan wel industrieterreinen lenen zich om indien noodzakelijk voor publiek af te sluiten (tip: op publiek overzichtskaartvooraf aan te geven) .
- Een organisator dient het evenement voor publiek dusdanig in te richten om ongecontroleerde samenscholingen te voorkomen en de 1,5m norm te kunnen handhaven.
 - Op een KP het maximaal aantal publiekspunten op voorhand aan te wijzen en in te richten en het maximaal toe te laten aantal per ticket verkoop/uitgave.
 - De publiekspunten goed aan te geven met vermelding van maximaal toelaatbare aantal toeschouwers.
 - Voor adequate en vroegtijdige publieksinformatie te zorgen om alle genomen maatregelen te optimaliseren.

BSR EVENEMENT AANBEVELING:

Om het evenement als een eendagevenement in te richten.

- a. Alles op startnummer en tijdsaanduiding voor document afhalen, verkennen en technische controle.
- b. Rally mag samengevoegd met Historische (gemixt indien noodzakelijk).
- c. Rondkoers maximaal 2 ronden.
- d. Max 4 KP locaties 3x verreden en 2 service momenten.
- e. Bij een shortrally maximaal 3 KP locaties 2x verreden en 1 service moment.
- f. Hergroeperingstijd op service locatie tijd als extra tijd toe te voegen – dit om samenscholing en verzamelingen te voorkomen. De extra tijd is dan een bonus service tijd.

DOCUMENT CONTROLE

- In het bijzonder reglement en op het inschrijfformulier dient aangegeven te worden welke documenten als kopie bijgevoegd dienen te worden of benodigde ID nummers (kenteken rally auto, kenteken verkenningsauto en rijbewijs nummer etc.) zodat de documentcontrole in zijn geheel elektronisch afgewerkt kan worden.
- Bij het betreden van de service locatie dient een service unit ingericht te worden waar de deelnemer op vertoon van zijn acceptatiebrief de benodigde documenten en overige benodigdheden (route boeken, startnummers etc.) kan afhalen.
 - Deze ruimte met enkel 2 personen bemand voor controle van de acceptatiebrief, controle en het innemen van de vrijwaringsclausule en overhandiging van de gebruikelijke documenten en benodigdheden.
 - Ook deze ruimte ingericht om de 1,5m afstand te waarborgen. Dit met éénrichtingverkeer principe voor in- en uitgang van deze service unit.

TECHNISCHE CONTROLE

- Een ruimte waar minimaal steeds 2 wagens tegelijkertijd hun controle kunnen ondergaan en volgens eenrichtingverkeer principe in en uit kunnen rijden, naar gelang beschikbare ruimte voor de keuringslocatie.
- Voor de toegang tot de TC locatie een rallySafe controle gebied te markeren.
- Op de administratie tafel dienen, desinfecterende handgel en papieren tissues voor persoonlijke hygiëne aanwezig te zijn.
- Slechts 2 personen om de wagen op de aangewezen plaats te zetten.
 - 2 Technisch controleur per wagen die de veiligheidsuitrusting(en) controleert
 - In de TC controle ruimte mogen te allen tijde maximaal 30 personen in totaal aanwezig zijn. De ruimte dient van dien aard te zijn dat incl. de wagen de 1,5m gehandhaafd kan blijven.
 - Alle personen die tot in de ruimte toegelaten worden dienen verplicht mondkapjes te dragen.
- Dezelfde ruimte dient ook gelijkwaardig ingericht te zijn (met uitzondering voor de kleding controle) om de nakeuring uit te voeren. Hiervoor worden 2 controleurs per wagen toegelaten i.v.m. de pop-off controle en de HTC.
- Publiek heeft GEEN toegang tot de Technische controle ruimte

RALLYSAFE - WAGEN UITRUSTING

- Iedere deelnemer draagt de verantwoordelijkheid om zelf voor de rallysafe uitrusting zorg te dragen, deze wordt enkel klaar gelegd op startnummer volgorde.
 - Afhalen en inleveren op de aangewezen locatie voor de verkenning “dongle”.
 - Afhalen en inleveren op de daarvoor aangegeven locatie voor de rallysafe “unit”.
 - De unit dient geheel aangesloten en bedrijfsklaar op de technische keuring in de wagen aanwezig te zijn zo niet wordt toegang tot de keuring geweigerd.
- Iedere deelnemer dient er tijdig (bijzonder reglement) op gewezen te worden de RallySafe handleiding door te nemen daar Rally-Safe een belangrijk onderdeel in de Corona maatregel wordt.
 - Alle tijdcontrole handelingen zullen via RallySafe geschieden, dit om fysiek contact met officials te voorkomen.
 - De organisator dient in samenwerking met RallySafe voor een goede schriftelijke instructie zorg te dragen die bij de unit wordt overhandigd.

START EN FINISH

- Briefing voorafgaand aan de start zal via het elektronische publicatie bord plaatsvinden.
- Er zal geen ceremoniële start en finish plaats vinden.
 - Start service locatie uit (aanbevolen start “lane” te creëren).
 - Finish service park in (geen “parc ferme”) direct door naar service locatie.
- Prijzen moeten op een nader aan te geven locatie (mag ook direct op de Finish TC/boog) in het servicepark door de deelnemer afgehaald te worden, volgens officieuze uitslag lijst op het elektronische publicatie bord aangegeven in afhaalvolgorde.

Deelnemers

- De inschrijver is verantwoordelijk om toe te zien dat de volgende attributen aanwezig zijn:
 - Op de service locatie aanwezig, desinfecterende handgel en papieren tissues voor persoonlijke hygiëne van teamleden.
 - Voor ieder teamlid 2 mondkapjes voor incidentiele noodgevallen. Deelnemers dienen deze ook in de rallywagen bij zich te hebben.
 - Een afzetlint dat de gehele service locatie omspant. Personen niet tot het team behorend dienen zich buiten de service locatie te houden.
- Begrens het aantal personen per team tot het absolute minimum, aanbevolen:
 - Bestuurder en navigator.
 - Maximaal 3 monteurs per team.
- Bereid het evenement goed voor om de 1,5m te waarborgen:
 - Richt uw serviceplaats ook in met een rustzone en werkzone.
 - Te allen tijde maximaal 3 personen per zone.
 - Bij het uit- en instappen (wisselen van zone) mag men geen fysiek contact hebben.
- Communicatie tussen deelnemer en organisatie:
 - via een elektronisch publicatie bord (app).
 - bij vragen per telefoon via de “contactpersoon rijders”.

2) Officials

- Daar een official in zijn functie niet altijd de 1,5m. kan waarborgen dan wel fysiek contact kan vermijden, dient hij voorzien te worden van: (*lowkost set voorbeeld blz. 7*)
 - Desinfecterende handgel
 - Papieren tissues
 - Mondkapje
- Mede om fysiek contact te vermijden zullen tijdkaarten alleen door deelnemers zelf worden gebruikt en wordt deze niet afgegeven bij de controles. Alle controles zullen elektronisch door RallySafe geregistreerd worden. (Iedere deelnemer hanteert zelfstandig zijn tijdkaart i.v.m. de rijtijden)
- Baanposten op een KP zullen maximaal met 2 personen bemand worden en daar waar mogelijk zonder bemanning als RallySafe post aangegeven in het routeboek.
- Officials zullen maximale aandacht besteden aan het naleven van de 1,5m norm en trachten samenscholingen op publiekspunten te voorkomen.
- Officials dienen adequaat vooraf en tijdens, van ALLE benodigde informatie voorzien te worden; dit kan met behulp van:
 - Mail of organisatie app.
 - Elektronisch publicatie bord.



1,5 meter afstand is altijd de norm

Heb je klachten?



Blijf thuis.



Laat je testen.

Ben je benauwd en/of heb je koorts? Dan moeten alle huisgenoten thuisblijven.



Werk zoveel mogelijk thuis.



Houd 1,5 meter afstand.



Vermijd te drukke plekken.



Was vaak je handen.

Per 1 juli gelden de volgende maatregelen:

Binnen én buiten:



Is er doorstroming van mensen met beperkt onderling contact?

Aantal mensen onbeperkt.



Is er sprake van een vaste zitplaats, reservering en gezondheidscheck?

Aantal mensen onbeperkt.



Spreekkoren, hard meezingen of schreeuwen in groepsverband is niet toegestaan.



Discotheken en nachtclubs blijven gesloten.



Binnen:



Geen reservering en gezondheidscheck?

Maximaal 100 mensen met vaste zitplaats.



Buiten:



Geen vaste zitplaats, reservering en gezondheidscheck?

Maximaal 250 mensen.



In de horeca is een vaste zitplaats altijd verplicht.

In vervoer:



Alle zitplaatsen zijn beschikbaar.



In het openbaar vervoer:



Het dragen van een niet-medisch mondkapje is verplicht.



Vermijd de spits.



In personenvervoer zoals touringcars, taxi's en busjes:



Gezondheidscheck, niet-medisch mondkapje en reservering zijn verplicht.



In privévervoer:



Niet-medisch mondkapje geadviseerd bij passagiers uit verschillende huishoudens.

De 1,5 meter afstand is niet verplicht voor:



Kinderen tot 18 jaar



Sporters, acteurs en dansers



Huishoudens



Contact-beroepen



Hulp-behoevenden



Terras met ruchscherms

Versoepelen van maatregelen kan alleen als het coronavirus onder controle blijft.

alleen samen krijgen we corona onder controle

Voorwaarden en meer informatie:
rijksoverheid.nl/coronavirus
 of bel 0800-1351

Bijlage 1. Voorbeeld official set (low kost set - simpel samen te stellen)

- Mondkapje (non medical) in diverse verpakkingen 20-50-100 te verkrijgen
- Desinfecterende handgel 50 ml / voorbeeld van Kruidvat.
- Papier zakdoekjes / voorbeeld HEMA 8 zakdoekjes.



Bijlage 2 – Veel gestelde vragen

De focus van deze lijst met veelgestelde vragen ligt op de vragen die betrekking hebben op de landelijke evenementen werkwijze COVID-19. Kortom de antwoorden op de vragen die nodig zijn om uitvoering te kunnen geven aan deze landelijke werkwijze zijn hierin opgenomen.

Definities

1. Wat wordt er verstaan onder verificatie van de gezondheid?

Onder verificatie van de gezondheid wordt verstaan het vragen naar ziekteverschijnselen van COVID-19. Dit zijn de bekende verschijnselen als koorts, neusverkoudheid, keelpijn, hoesten, niezen e.d. Als blijkt dat één of meerdere van deze klachten aanwezig zijn dan mag de persoon die deze klachten heeft niet worden toegelaten tot de activiteit of inrichting.

2. Wat wordt er verstaan onder placering?

Onder placering wordt verstaan: het toewijzen van een zitplaats of in het geval van wellness-, sauna-, sport-, spel-, theater-, of dansactiviteiten het toewijzen van een afgebakende locatie waar de activiteit kan plaatsvinden. Bij placering in de vorm van toewijzing van een afgebakende locatie gaat het om de beoefening van de activiteiten. Bij het kijken naar sport- spel- theater en dansactiviteiten bestaat placceren uit het aanwijzen van een zitplaats.

3. Wat wordt er verstaan onder binnen?

Onder binnen wordt verstaan: een gebouw of een bouwset met een besloten ruimte. Een tent met drie geheel open zijden wordt gezien als een overkapping en daarmee als buiten.

4. Wat wordt er bedoeld met doorstroming van publiek?

*In de landelijke model noodverordening staat m.b.t. doorstroming het volgende.
Uit de plannen van de organisator of de indeling van het terrein of gebouw moet helder zijn dat doorstroming plaats zal vinden. Dit moet ook feitelijk kunnen en ook daadwerkelijk gebeuren. In dit geval kan gedacht worden aan winkels, musea en dierentuinen. Ook bij een evenement met foodtrucks kan sprake zijn van doorstroming. Dat moet dan uit de opzet en indeling blijken. Indien er bijvoorbeeld sprake is van een groot terras in het midden, kan niet worden gesproken van doorstroming.*

1,5 meter

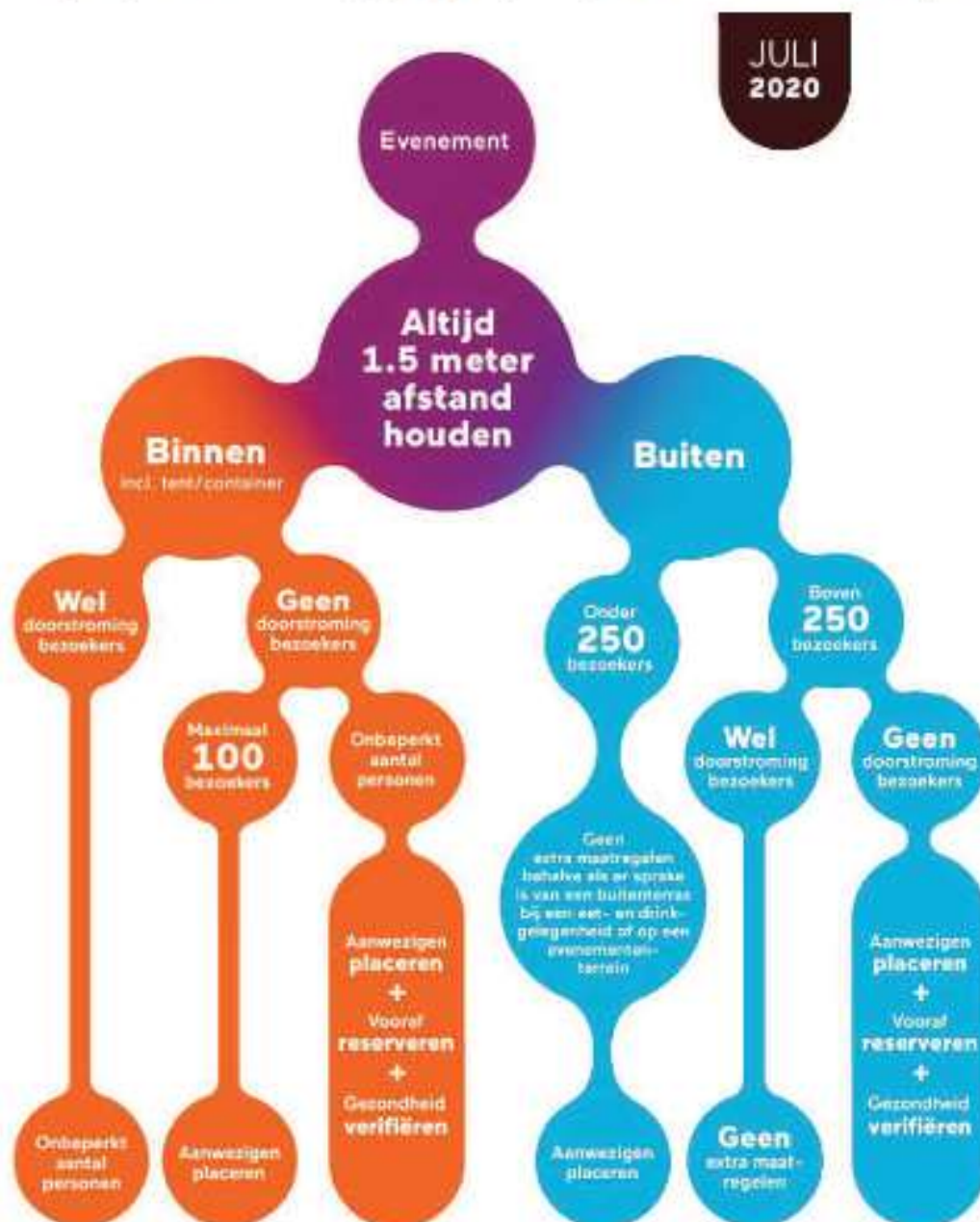
1. Moeten bij sportevenementen de deelnemers tijdens de wedstrijd ook 1,5 meter onderlinge afstand houden?

Zie voor een antwoord: <https://www.rivm.nl/coronavirus-covid-19/adviezen-werk-vrije-tijd/oeneriek-kader-coronamaatregelen>

Onderdeel: Extra aandachtspunten voor betaald voetbal, topsport, binnen – en buitensport, inclusief amateurcompetities.

Bijlage 3 – Algemene regels

Op basis van de landelijke model noodverordening COVID-19 is onderstaand schema tot stand gekomen. Dit schema kan gemeenten een helpende hand bieden in de beoordeling welke landelijke regels van toepassing zijn. Daarmee kan het schema ook door organisatoren gebruikt worden om te bepalen of zij hun evenement wel of niet kunnen organiseren binnen de landelijke regels. Dit voorkomt mogelijk vergunningaanvragen die niet voldoen aan de landelijke regels.



- In deze verordening en de daarop berustende bepalingen wordt onder gebouw mede verstaan een tent, container of andere constructie die bedoeld is om ter plaatse als binnenuimte te dienen.
- Mixdngen is op grond van artikel 2.4 niet toegestaan. Het is van de organisator om zorg te dragen dat hierop wordt toegezien en wordt gehandhaafd.

Voor de volledigheid is op de volgende pagina ook de (letterlijke) tekst uit de toelichting op de landelijke model noodverordening COVID-19 opgenomen.

