

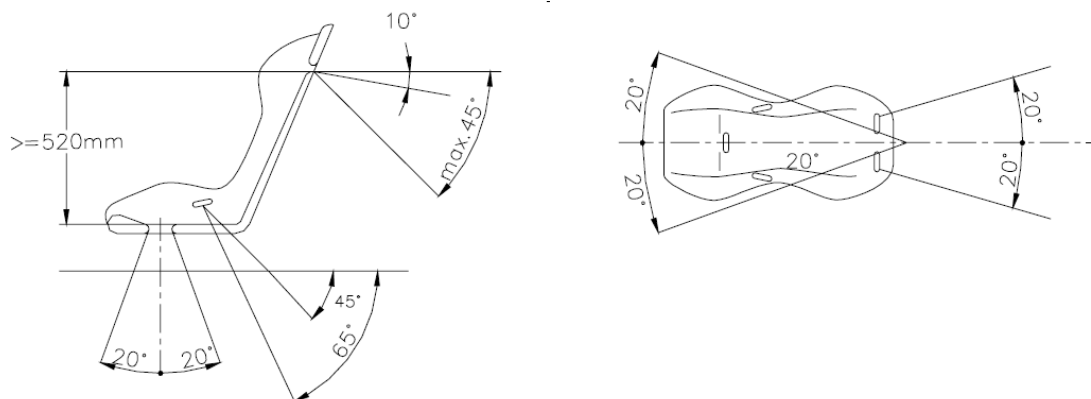
VEILIGHEIDSREGLEMENT VOOR CROSS COUNTRY RALLY EN OFF ROAD RACING AUTO'S (ART. 283)

Art. 6.2 Bevestiging.

Het is verboden veiligheidsgordels te verankeren aan de stoelen of de stoelbevestigingen.

Een veiligheidsgordel (T2 en T4) moet op de daarvoor standaard bestemde bevestigingspunten worden gemonteerd.

De aanbevolen geometrische plaatsen voor de bevestigingspunten worden getoond in tekening no. 253-61.



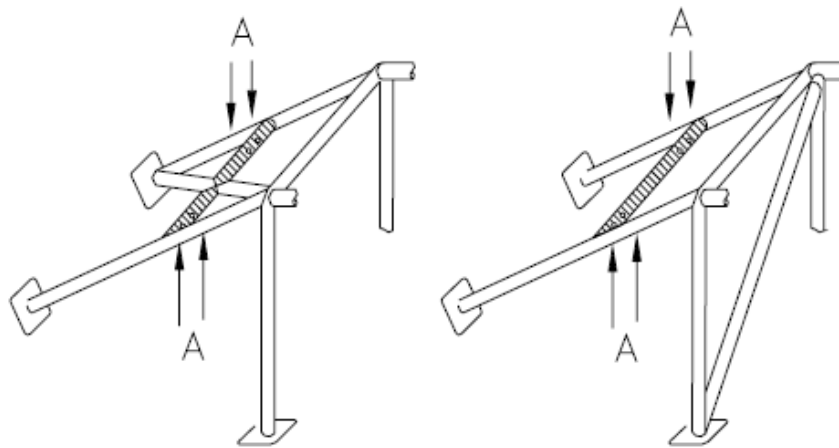
253-61

De schouderbanden moeten in neerwaartse richting naar achter zijn gericht en moeten zodanig worden gemonteerd dat de hoek t.o.v. de horizontale lijn vanaf de bovenzijde van de rugleuning niet groter is dan 45° (20° voor T4), echter aanbevolen wordt dat deze hoek niet groter is dan 10°. De maximum hoeken van de bevestigingspunten van de schouderbanden met de hartlijn van de stoel zijn 20° divergent of convergent. Indien mogelijk moeten de bevestigingspunten worden gebruikt die door de fabrikant op de C-stijl zijn voorzien. Bevestigingspunten die een grotere hoek met de horizontaal maken moeten niet worden gebruikt, tenzij de stoel aan de voorschriften van de FIA-norm voldoet.

(In dat geval mogen de schouderbanden van vierpunts veiligheidsgordels worden gemonteerd op de bevestigingspunten voor de heupgordel voor de achterzitting zoals door de fabrikant voorzien. Voor een vierpunts veiligheidsgordel moeten de schouderbanden symmetrisch gekruist over de hartlijn van de voorstoel worden bevestigd. Een veiligheidsgordel moet niet worden gemonteerd op een stoel zonder hoofdsteun, of aan een met de stoel geïntegreerde hoofdsteun (waar er geen ruimte is tussen rugleuning en hoofdsteun). De onderlichaams- en kruisbanden moeten niet over de randen van de stoel liggen maar er doorheen, zodat het bekken over een zo groot mogelijke oppervlakte wordt vastgezet. De banden moeten strak in de overgang tussen het bekken en de bovendij passen. Onder geen enkele voorwaarde mag deze band over de onderbuik worden gedragen.

Het is toegestaan een opening te maken in een serie productiestoel om er een veiligheidsriem door te halen indien dit nodig is om bovenstaande situatie te voorkomen. Er moet op worden gelet dat de gordelbanden niet beschadigen door schaven langs scherpe randen.

- Als bevestiging op een serie-gordelbevestigingspunt niet mogelijk is voor schouder- en/of kruisbanden, dienen nieuwe bevestigingspunten te worden aangebracht op chassis/carrosserie, voor de schouderbanden op de hartlijn van de stoel zo dicht mogelijk bij de hartlijn van de achterwielen.
- De schouderbanden mogen ook bevestigd worden aan de rolkooi of aan een versterkingsstang door middel van een lus, en mogen evenzo worden bevestigd aan de boven bevestigingspunten van de achtergordels of bevestigd aan of geleid worden over een dwarsversteving, die aan de achterafsteuning van de rolkooi gelast is. Zie tekening no. 253-66. In dit geval is het gebruik van een dwarsversteving onderhevig aan de volgende voorwaarden:

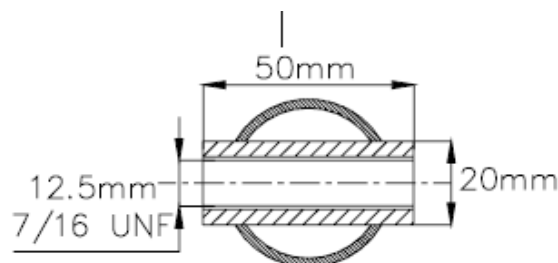


Ⓐ trous de montage pour harnais
mounting holes for harness

253-66

De dwarsversteving moet een buis zijn van minimaal 38 mm x 2,5 mm of 40 mm x 2 mm, gemaakt van koudgetrokken naadloos koolstofstaal, met een minimum treksterkte van 350 N/mm². De hoogte van deze versterking moet zodanig zijn dat de schouderbanden naar achter en naar beneden gericht zijn met hoek tussen de 10° en 45° (20° voor T4) t.o.v. de horizontale lijn vanaf de bovenzijde van de rugleuning; een hoek van 10° wordt aanbevolen.

De banden mogen worden bevestigd d.m.v. lussen of bouten, echter in het laatste geval moet een bus worden ingelast voor elk montage punt (**zie de tekening no. 253-67 voor de maten**).

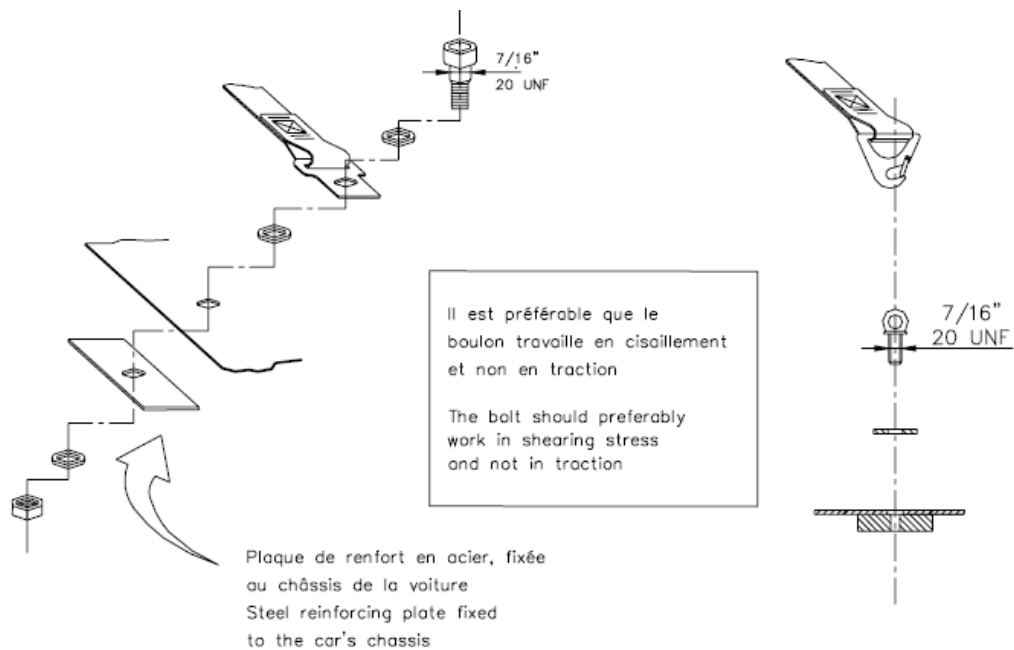


253-67

Deze bussen dienen in de versterkingsstang te worden geplaatst en de banden dienen hieraan te worden bevestigd met bevestigingsbouten van M12 klasse 8.8 of 7/16 UNF specificatie.

- Ieder bevestigingspunt moet in staat zijn een belasting van 1470 daN te weerstaan, of 720 daN voor de kruisbanden. Als een bevestigingspunt voor de bevestiging van twee banden wordt gebruikt, zal de toe te passen belasting gelijk zijn aan de som van de verlangde lasten.
- Voor ieder nieuw te maken bevestigingspunt moet een versterkingplaat worden gebruikt met een oppervlakte van tenminste 40 cm² en een dikte van tenminste 3 mm.

- Principes voor de bevestiging aan de carrosserie/chassis:
 1) Algemene bevestigingswijze (**zie tekening no. 253-62**).

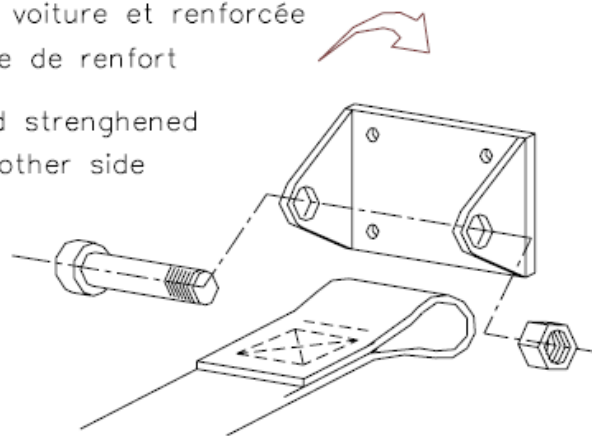


253-62

- 2) Schouderband bevestiging (**zie tekening no. 253-63**).

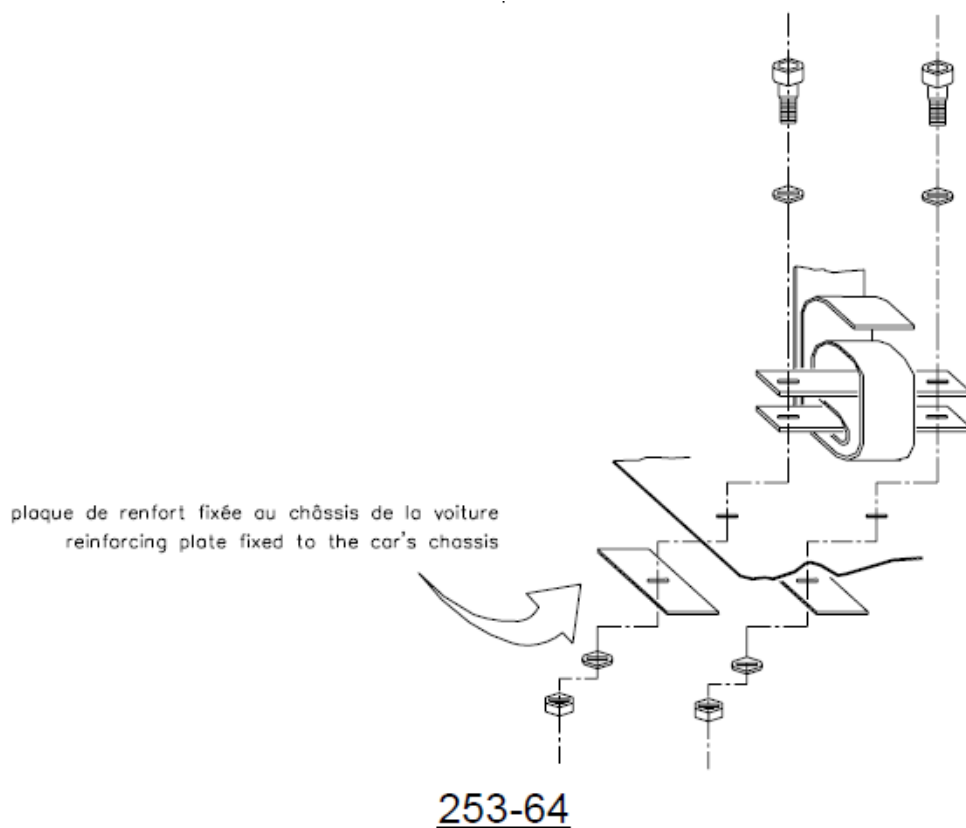
plaque fixée au châssis de la voiture et renforcée
 de l'autre côté par une plaque de renfort

plate fixed to the chassis and strengthened
 by a reinforced plate on the other side



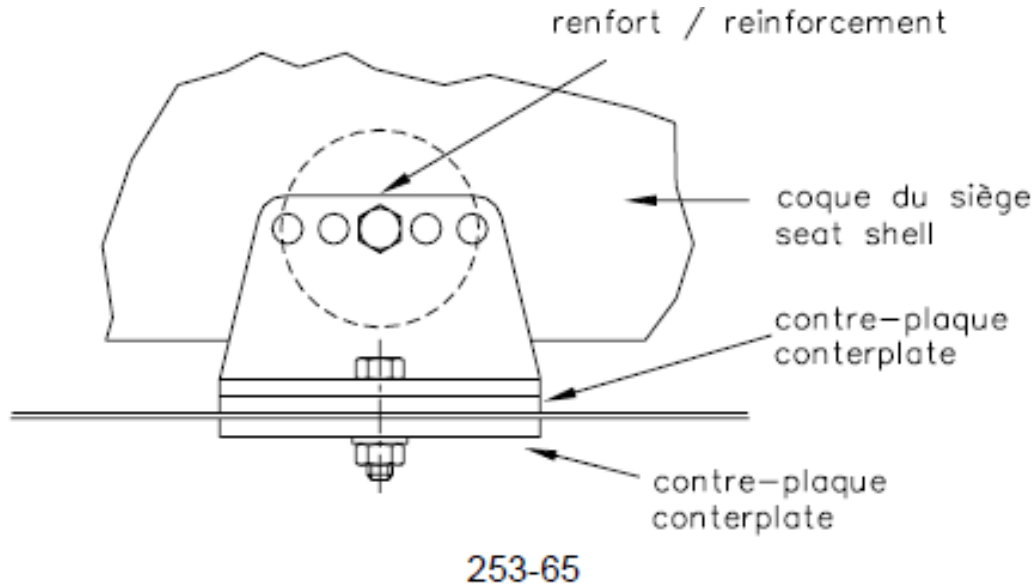
253-63

3) Kruisband bevestiging (**zie tekening no. 253-64**).



Art. 20 STOELN, MONTAGEPUNTEN EN STEUNEN

Indien in T1 en T2 voertuigen de originele stoel bevestigingspunten gewijzigd zijn, moeten deze wijzigingen en/of onderdelen gemaakt zijn door een FIA goedgekeurde fabrikant of moet voldoen aan de onderstaande specificaties, zie tekening 253-65.



- 1) De stoelsteunen moeten bevestigd worden aan het chassis/carrosserie met ten minste 4 montagepunten per stoel met bouten van minimaal 8 mm diameter met onderplaten zoals aangegeven in tekening 253-65.

Het minimum contactoppervlak tussen steun en carrosserie/chassis en onderplaat is **40 cm²** voor elk bevestigingspunt.

Indien een snelbevestigingsysteem wordt gebruikt, moeten dit in staat zijn horizontale en verticale krachten van 18.000 N te weerstaan, niet gelijktijdig uitgeoefend.

- 2) De stoel moet worden bevestigd aan de steunen met 4 bevestigingspunten, 2 aan de voorzijde van de stoel en 2 aan de achterzijde van de stoel, met bouten met een minimum diameter van 8 mm, en in de stoel geïntegreerde verstevigingspunten. Elk bevestigingspunt moet een kracht van 15.000 N kunnen weerstaan, uitgeoefend in welke richting dan ook.
- 3) De minimum dikte voor de steunen en de onderplaten is 3 mm voor staal en 5 mm voor materialen van lichtmetaal. De minimale lengte van iedere steun is 6 cm.
- 4) In geval van het gebruik van een kussen tussen de gehomologeerde stoel en de rijder, moet dit kussen niet dikker zijn dan 50 mm.

Alle stoelen van de inzittenden moeten zijn gehomologeerd door de **FIA (8855/1999** of 8862/2009 norm), en mogen niet worden gemodificeerd. Er geldt een maximaal gebruik van 5 jaar na de productiedatum zoals aangegeven op het verplichte label. Een verlenging met 2 extra jaar kan door de fabrikant worden afgegeven en moet worden aangegeven door een extra label.

Voor stoelen welke voldoen aan FIA standaard 8862/2009 geldt een gebruikslimiet van 10 jaar na productiedatum.